

# HALFETİ SELAHADDİN EYYUBİ ANADOLU İMAM HATİP LİSESİ

2019-2023 STRATEJİK PLANI



<http://halfetiimamhatiplisesi.meb.k12.tr>

T.C

HALFETİ KAYMAKAMLIĞI

HALFETİ SELAHADDİN EYYUBİ ANADOLU İMAM HATİP LİSESİ MÜDÜRLÜĞÜ



2019-2023 STRATEJİK PLANI



2019/12/20 12:02





#### SUNUŞ

**5018 Sayılı Kamu Mali Yönetimi ve Kontrol Kanunu, stratejik planlama usul ve esaslarının belirlenmesi amacıyla hazırlanan Kamu İdaresinde Stratejik Planlamaya İlişkin Yönetmelik ve Milli Eğitim Bakanlığı'nın 2006/55 sayılı Genelgesi doğrultusunda stratejik planlama çalışmaları yürütülmektedir. Okul gelişim sürecinin başarılı ve amacına uygun olarak yürütülmesindeki en büyük etken; okul yönetiminin inancı, desteği ve okul toplumunun okul gelişim çalışmalarının yararına inanmasıdır. Ülkesine ve çevresine yararlı, yaratıcı ve pozitif düşünen, bilimsel bakış açısıyla geleceğe yön veren, bilgili, çalışkan, yeteneklerini tanıyan ve geliştiren, kişisel özellikleriyle günümüz ihtiyaçlarını birleştiren bireyler yetiştirmenin temel şartı, sürekli gelişimin anahtarı olan Stratejik Planlamadır.**

**Okulumuzun Stratejik Planının hazırlanmasında emeği geçen bütün arkadaşlara teşekkür ederim.**

**Mahmut ERBİL  
OKUL MÜDÜRÜ**

# İÇİNDEKİLER

SUNUŞ.....	ERROR! BOOKMARK NOT DEFINED.
İÇİNDEKİLER.....	6
<b>BÖLÜM I: GİRİŞ VE PLAN HAZIRLIK SÜRECİ</b> .....	8
<b>BÖLÜM II: DURUM ANALİZİ</b> .....	10
OKULUN KISA TANITIMI .....	10
OKULUN MEVCUT DURUMU: TEMEL İSTATİSTİKLER .....	10
PAYDAŞ ANALİZİ.....	15
GZFT (GÜÇLÜ, ZAYIF, FIRSAT, TEHDİT) ANALİZİ.....	27
GELİŞİM VE SORUN ALANLARI .....	31
<b>BÖLÜM III: MİSYON, VİZYON VE TEMEL DEĞERLER</b> .....	35
MİSYONUMUZ .....	35
VİZYONUMUZ .....	35
TEMEL DEĞERLERİMİZ .....	35
<b>BÖLÜM IV: AMAÇ, HEDEF VE EYLEMLER</b> .....	35
TEMA I: EĞİTİM VE ÖĞRETİME ERİŞİM .....	37
TEMA II: EĞİTİM VE ÖĞRETİMDE KALİTENİN ARTIRILMASI .....	38
TEMA III: KURUMSAL KAPASİTE.....	42
<b>V. BÖLÜM: MALİYETLENDİRME</b> .....	45
EKLER: .....	50

**BÖLÜM 1 :**

**GİRİŞ VE PLAN HAZIRLIK  
SÜRECİ**

## **BÖLÜM I: GİRİŞ VE PLAN HAZIRLIK SÜRECİ**

2019-2023 dönemi stratejik plan hazırlanması süreci Üst Kurul ve Stratejik Plan Ekibinin oluşturulması ile başlamıştır. Ekip tarafından oluşturulan çalışma takvimi kapsamında ilk aşamada durum analizi çalışmaları yapılmış ve durum analizi aşamasında paydaşlarımızın plan sürecine aktif katılımını sağlamak üzere paydaş anketi, toplantı ve görüşmeler yapılmıştır.

Durum analizinin ardından geleceğe yönelim bölümüne geçilerek okulumuzun amaç, hedef, gösterge ve eylemleri belirlenmiştir. Çalışmaları yürüten ekip ve kurul bilgileri altta verilmiştir.

### **STRATEJİK PLAN ÜST KURULU**

<b>Üst Kurul Bilgileri</b>		<b>Ekip Bilgileri</b>	
<b>Adı Soyadı</b>	<b>Unvanı</b>	<b>Adı Soyadı</b>	<b>Unvanı</b>
Mahmut ERBİL	Okul Müdürü	Mahmut ERBİL	Okul Müdürü
Enes RENÇBER	Müdür Yardımcısı	Sadin GÜZELER	Müdür Yardımcısı
Aziz GÜLTEKİN	Öğretmen	Bahadır LALE	P.D VE Rehber Öğretmen
Selman OKUR	Öğretmen	Hasan GÜLER	Öğretmen
Mustafa GÜZEL	Okul Aile Birliği Bşk.	Zehra ÇELİKDEMİR	Öğretmen
		Burcu SİRİRİ	Öğretmen
		Ahmet TÜRKMAN	Veli
		İsmail BOZKUŞ	Öğrenci Temsilcisi
		Mustafa GÜZEL	Okul Aile Birliği Bşk.



**BÖLÜM 2 :**

**DURUM ANALİZİ**

## **BÖLÜM II: DURUM ANALİZİ**

Durum analizi bölümünde okulumuzun mevcut durumu ortaya konularak neredeyiz sorusuna yanıt bulunmaya çalışılmıştır. Bu kapsamda okulumuzun kısa tanıtımı, okul künyesi ve temel istatistikleri, paydaş analizi ve görüşleri ile okulumuzun Güçlü Zayıf Fırsat ve Tehditlerinin (GZFT) ele alındığı analize yer verilmiştir.

### **Okulun Kısa Tanıtımı :**

Okulumuz 2012-2013 Eğitim-Öğretim yılında Aşağı Halfeti'de Eski Hükümet Binasında Eğitim-Öğretime başlamıştır. Halfeti tarihinde açılan ilk İmam Hatip Lisesi olması hasebiyle halkın yoğun ilgisine mazhar olmuştur. 4 şube ortaokul ve 5 şube lise olmak üzere toplamda 9 şube ile Aşağı Halfeti'de 2012-2013 Eğitim-Öğretim yılını tamamlamıştır. 2013-2014 Eğitim-Öğretim Yılında Yukarı Halfeti'de Yunus Emre Ortaokulu binasında okulumuz Eğitim-Öğretime devam etmiştir.2015 yılında yeni binasına taşınmıştır.

24 dersliği, 200 öğrenci kapasiteli pansiyonu, mescidi, kütüphanesi ve diğer birimleriyle hizmet vermektedir.

Amacımız öğrencilerimize mesleki bilgi beceri ve tutum kazandırmanın yanı sıra onların milli, manevi, ahlaki ve kültürel değerlerimize sahip çıkan inançlı birer birey olmalarını sağlamaktır.



## Okulun Mevcut Durumu: Temel İstatistikler :

### Okul Künyesi

Okulumuzun temel girdilerine ilişkin bilgiler altta yer alan okul künyesine ilişkin tabloda yer almaktadır.

#### Temel Bilgiler Tablosu- Okul Künyesi

İli: Şanlıurfa			İlçesi: Halfeti		
Adres:	Karaotlak Mahallesi Argıl Caddesi No:5 HALFETİ/ŞANLIURFA		Coğrafi Konum (link)	<a href="http://halfetiimamhatiplisesi.meb.k12.tr/tema/harita.php">http://halfetiimamhatiplisesi.meb.k12.tr/tema/harita.php</a>	
Telefon Numarası:	0 414 7515016		Faks Numarası:		
e- Posta Adresi:	<a href="mailto:749190@meb.k12.tr">749190@meb.k12.tr</a>		Web sayfası adresi:	<a href="http://halfetiimamhatiplisesi.mebk12.tr">http://halfetiimamhatiplisesi.mebk12.tr</a>	
Kurum Kodu:	749190		Öğretim Şekli:	Normal Eğitim	
Okulun Hizmete Giriş Tarihi : 2012			Toplam Çalışan Sayısı	29	
Öğrenci Sayısı:	Kız	0	Öğretmen Sayısı	Kadın	11
	Erkek	216		Erkek	13
	Toplam	216		Toplam	24
Derslik Başına Düşen Öğrenci Sayısı		:24	Şube Başına Düşen Öğrenci Sayısı		:24
Öğretmen Başına Düşen Öğrenci Sayısı		:11	Şube Başına 30'dan Fazla Öğrencisi Olan Şube Sayısı		:3
Öğrenci Başına Düşen Toplam Gider Miktarı		52,66	Öğretmenlerin Kurumdaki Ortalama Görev Süresi		3

### Çalışan Bilgileri

Okulumuzun çalışanlarına ilişkin bilgiler altta yer alan tabloda belirtilmiştir.

## Çalışan Bilgileri Tablosu

Unvan*	Erkek	Kadın	Toplam
Okul Müdürü ve Müdür Yardımcısı	3	0	3
Sınıf Öğretmeni	0	0	0
Branş Öğretmeni	10	10	20
Rehber Öğretmen	1	0	1
İdari Personel	0	0	0
Yardımcı Personel	3	1	4
Güvenlik Personeli	1	0	1
Toplam Çalışan Sayıları	17	12	29

## Okulumuz Bina ve Alanları

Okulumuzun binası ile açık ve kapalı alanlarına ilişkin temel bilgiler altta yer almaktadır.

## Okul Yerleşkesine İlişkin Bilgiler

Okul Bölümleri		Özel Alanlar	Var	Yok
Okul Kat Sayısı	5	Çok Amaçlı Salon	X	
Derslik Sayısı	24	Çok Amaçlı Saha		X
Derslik Alanları (m2)	49	Kütüphane	X	
Kullanılan Derslik Sayısı	16	Fen Laboratuvarı	X	
Şube Sayısı	11	Bilgisayar Laboratuvarı		X
İdari Odaların Alanı (m2)	98	İş Atölyesi		X
Öğretmenler Odası (m2)	49	Beceri Atölyesi		X
Okul Oturum Alanı (m2)	908	Pansiyon	X	
Okul Bahçesi (Açık Alan)(m2)	4483			
Okul Kapalı Alan (m2)	4800			
Sanatsal, bilimsel ve sportif amaçlı toplam alan (m <sup>2</sup> )	0			
Kantin (m2)	9			
Tuvalet Sayısı	12			

## Sınıf ve Öğrenci Bilgileri

Okulumuzda yer alan sınıfların öğrenci sayıları alttaki tabloda verilmiştir.

SINIFI	Kız	Erkek	Toplam
9/A	0	33	33
9/B	0	34	34

9/C	0	31	31
10/A	0	24	24
10/B	0	20	20
11/A	0	14	14
11/B	0	08	08
11/C	0	08	08
12/A	0	14	14
12/B	0	15	15
12/C	0	15	15

## **Donanım ve Teknolojik Kaynaklarımız**

Teknolojik kaynaklar başta olmak üzere okulumuzda bulunan çalışır durumdaki donanım malzemesine ilişkin bilgiye alttaki tabloda yer verilmiştir.

### **Teknolojik Kaynaklar Tablosu**

Akıllı Tahta Sayısı	20	TV Sayısı	1
Masaüstü Bilgisayar Sayısı	3	Yazıcı Sayısı	2
Taşınabilir Bilgisayar Sayısı	3	Fotokopi Makinası Sayısı	3
Projeksiyon Sayısı	1	İnternet Bağlantı Hızı	24 Mbps

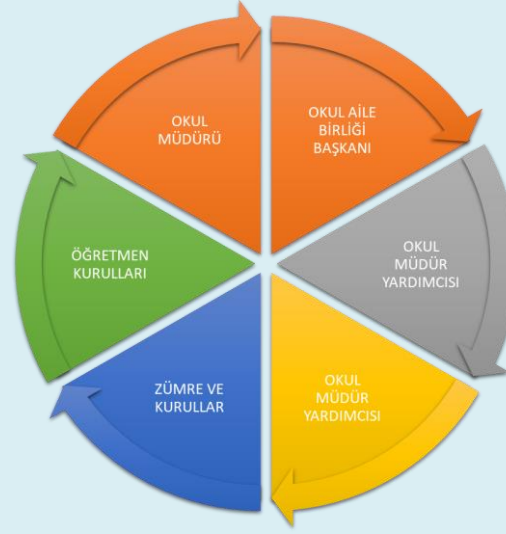


## **Gelir ve Gider Bilgisi**

<b>Yıllar</b>	<b>Gelir Miktarı</b>	<b>Gider Miktarı</b>
<b>2016</b>	2670,00	235,80
<b>2017</b>	3610	894,37
<b>2018</b>	4070,00	3180,00

## **PAYDAŞ ANALİZİ**

Kurumumuzun temel paydaşları öğrenci, veli ve öğretmen olmakla birlikte eğitimin dışsal etkisi nedeniyle okul çevresinde etkileşim içinde olunan geniş bir paydaş kitlesi bulunmaktadır. Paydaşlarımızın görüşleri anket, toplantı, dilek-öneri kutuları, elektronik ortamda iletilen önerilerde dâhil olmak üzere çeşitli yöntemlerle alınmaktadır.



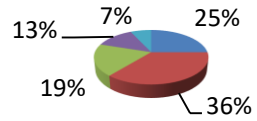
Paydaş anketlerine ilişkin ortaya çıkan temel sonuçlara altta yer verilmiştir :

### **Öğrenci Anketi Sonuçları:**

Anket çalışmasına okulumuz mevcudunda bulunan 127 öğrenci katılmıştır. Çalışma sonuçları aşağıdaki gibidir ;

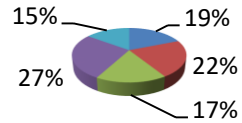
## Öğretmenlerimle ihtiyaç duyduğumda rahatlıkla görüşebilirim.

- KESİNLİKLE KATILYORUM
- KATILYORUM
- KARARSIZIM
- KISMEN KATILYORUM
- KATILMIYORUM



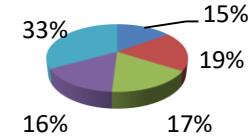
## Okul müdürü ile ihtiyaç duyduğumda rahatlıkla konuşabiliyorum.

- KESİNLİKLE KATILYORUM
- KATILYORUM
| ■ KARARSIZIM | ■ KISMEN KATILYORUM |
- KATILMIYORUM



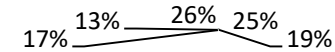
## Okula ilettiğimiz öneri ve isteklerimiz dikkate alınır.

- kesinlikle katılıyorum
- katılıyorum
- kararsızım
- kısmen katılıyorum
- katılmıyorum



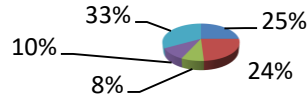
## Tenefüslerde ihtiyaçlarımı giderebiliyorum.

- KESİNLİKLE KATILYORUM
- KATILYORUM
- KARARSIZIM
- KISMEN KATILYORUM
- KATILMIYORUM



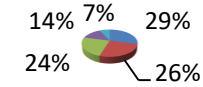
## Okulda kendimi güvende hissediyorum.

■ KESİNLİKLE KATILYORUM ■ KATILYORUM  
■ KARARSIZIM ■ KISMEN KATILYORUM  
■ KATILMIYORUM



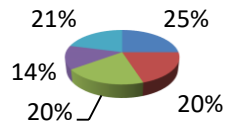
## Öğretmenler yeniliğe açık olarak derslerin işlenişinde çeşitli yöntemler kullanmaktadır.

■ KESİNLİKLE KATILYORUM ■ KATILYORUM  
■ KARARSIZIM ■ KISMEN KATILYORUM  
■ KATILMIYORUM



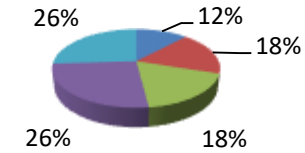
## Okulda öğrencilerle ilgili alınan kararlarda bizlerin görüşleri alınır.

■ KESİNLİKLE KATILYORUM ■ KATILYORUM  
■ KARARSIZIM ■ KISMEN KATILYORUM  
■ KATILMIYORUM



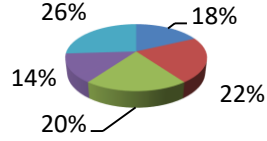
## Okul içi ve dışı temizdir.

■ KESİNLİKLE KATILYORUM ■ KATILYORUM  
■ KARARSIZIM ■ KISMEN KATILYORUM  
■ KATILMIYORUM



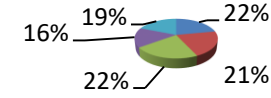
## Okulun binası ve diğer fiziki mekanlar yeterlidir.

■ KESİNLİKLE KATILYORUM ■ KATILYORUM  
■ KARARSIZIM ■ KISMEN KATILYORUM  
■ KATILMIYORUM



## Okulun rehberlik servisinden yeterince yararlanabiliyorum.

■ KESİNLİKLE KATILYORUM ■ KATILYORUM  
■ KARARSIZIM ■ KISMEN KATILYORUM  
■ KATILMIYORUM



### Sonuç olarak iyileştirmeye açık olan alanlar olarak şunlar tespit edilmiştir :

- Okulun uygulama camisi yoktur.
- Okulda spor salonu yoktur.
- Okulda futbol-voleybol sahası yok

### Sonuç olarak güçlü olan yönlerimiz olarak şunlar tespit edilmiştir :

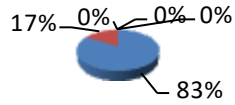
- Okul idaresi ve öğretmenleri genç ve dinamiktir.
- Okulun binası yeni ve eğitim -öğretime elverişlidir.

## Öğretmen Anketi Sonuçları:

Anket çalışmasına okulumuz öğretmenlerinin tamamı (24 öğretmen ) katılmıştır. Çalışma sonuçları aşağıdaki gibidir ;

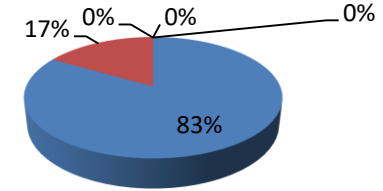
## Okulumuzda alınan kararlar çalışanların katılımıyla alınır.

- KEİN LİKLE KATIL IYORUM
- KATIL IYORUM
- KARARSIZIM
- KISMEN KATIL IYORUM
- KATILMIYORUM



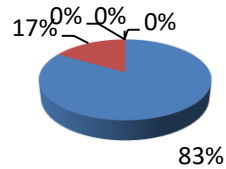
## Kurumdaki tüm duyurular çalışanlara zamanında iletilir.

- KEİN LİKLE KATIL IYORUM
- KATIL IYORUM
- KARARSIZIM
- KISMEN KATIL IYORUM
- KATILMIYORUM



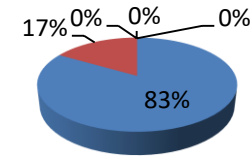
## Her türlü ödüllendirme adil olma , tarafsızlık ve objektiflik esastır.

- KEİN LİKLE KATIL IYORUM
- KATIL IYORUM
- KARARSIZIM
- KISMEN KATIL IYORUM
- KATILMIYORUM



## Kendimi okulun değerli bir üyesi olarak görüyorum.

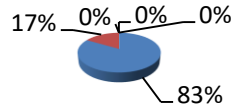
- KEİN LİKLE KATIL IYORUM
- KATIL IYORUM
- KARARSIZIM
- KISMEN KATIL IYORUM
- KATILMIYORUM





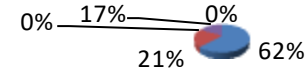
## Çalıştığım okul bana kendimi geliştirme imkanı tanımaktadır.

- KESİNLİKLE KATILYORUM
- KATILYORUM
- KARARSIZIM
- KISMEN KATILYORUM
- KATILMIYORUM



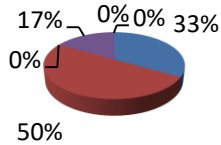
## Okul , teknik araç ve gereç yönünden yeterli donanıma sahiptir.

- KESİNLİKLE KATILYORUM
- KATILYORUM
- KARARSIZIM
- KISMEN KATILYORUM
- KATILMIYORUM



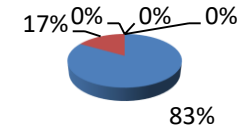
## Okulda çalışanlara yönelik sosyal ve kültürel faaliyetler düzenlenir.

- KESİNLİKLE KATILYORUM
- KATILYORUM
- KARARSIZIM
- KISMEN KATILYORUM
- KATILMIYORUM



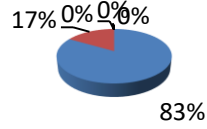
## Okulumuzda yerelde ve toplum üzerinde olumlu etki bırakacak çalışmalar yapılmaktadır.

- KESİNLİKLE KATILYORUM
- KATILYORUM
- KARARSIZIM
- KISMEN KATILYORUM
- KATILMIYORUM



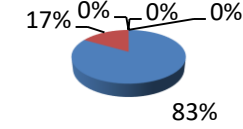
## Okulda çalışanlar arasında ayırım yapılmamaktadır.

- KESİNLİKLE KATILYORUM ■ KATILYORUM
- KARARSIZIM ■ KISMEN KATILYORUM
- KATILMIYORUM



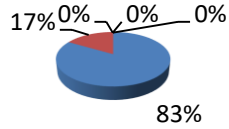
## Yöneticilerimiz yaratıcı ve yenilikçi düşüncelerin üretilmesini teşvik etmektedir.

- KESİNLİKLE KATILYORUM ■ KATILYORUM
- KISMEN KATILYORUM ■ KARARSIZIM
- KATILMIYORUM



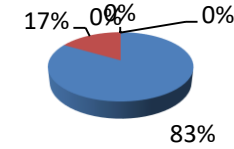
## Yöneticiler okulun vizyonunu , stratejilerini , iyileştirmeye açık alanlarını çalışanlarla paylaşır.

- KESİNLİKLE KATILYORUM ■ KATILYORUM
- KARARSIZIM ■ KISMEN KATILYORUM
- KATILMIYORUM



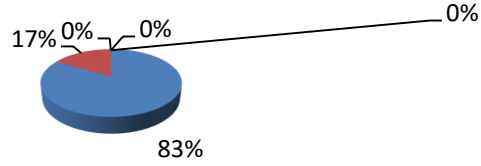
## Okulumuzda sadece öğretmenlerin kullanımına tahsis edilmiş yerler yeterlidir.

- KESİNLİKLE KATILYORUM ■ KATILYORUM
- KARARSIZIM ■ KISMEN KATILYORUM
- KATILMIYORUM



## Alanıma ilişkin yenilik ve gelişmeleri takip eder ve kendimi güncellerim.

- KESİNLİKLE KATILYORUM ■ KATILYORUM
- KISMEN KATILYORUM ■ KARARSIZIM
- KATILMIYORUM



### Sonuç olarak iyileştirmeye açık olan alanlar olarak şunlar tespit edilmiştir :

- Okula ulaşım imkanları sıkıntılıdır.
- Fizik-kimya-biyoloji laboratuvar malzemeleri , spor salonu gibi donanım eksikleri bulunmaktadır.

### Sonuç olarak güçlü olan yönlerimiz olarak şunlar tespit edilmiştir :

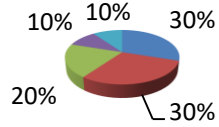
- Öğretmen kadrosu tam ve pozitif ilişki içindedir.
- Okul idaresi objektif yönetim anlayışına sahiptir.
- İdare ve öğretmenler arasındaki uyum iyi

## Veli Anketi Sonuçları:

Anket çalışmasına toplamda 50 velimiz katılmıştır. Çalışma sonuçları aşağıdaki gibidir ;

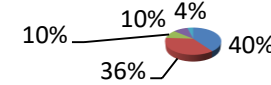
### İhtiyaç duyduğumda okul çalışanlarıyla rahatlıkla görüşebiliyorum.

- KESİNLİKLE KATILYORUM ■ KATILYORUM
- KISMEN KATILYORUM ■ KARARSIZIM
- KATILMIYORUM



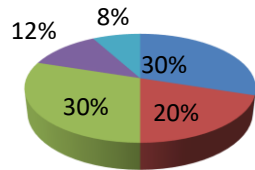
### Bizi ilgilendiren okul duyurularını zamanında öğreniyorum.

- KESİNLİKLE KATILYORUM ■ KATILYORUM
- KARARSIZIM ■ KISMEN KATILYORUM
- KATILMIYORUM



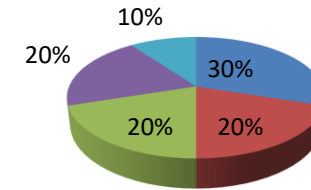
### Öğrencimle ilgili konularda okulda rehberlik hizmeti alabiliyorum.

- KESİNLİKLE KATILYORUM ■ KATILYORUM
- KARARSIZIM ■ KISMEN KATILYORUM
- KATILMIYORUM



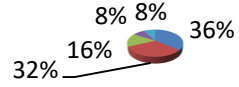
### Okula ilettiğim istek ve şikayetlerim dikkate alınıyor.

- KESİNLİKLE KATILYORUM ■ KATILYORUM
- KARARSIZIM ■ KISMEN KATILYORUM
- KATILMIYORUM



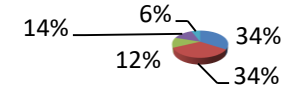
## Öğretmenler yeniliğe açık olarak derslerin işlenişinde çeşitli yöntemler...

- KESİNLİKLE KATILYORUM ■ KATILYORUM
- KARARSIZIM ■ KISMEN KATILYORUM
- KATILMIYORUM



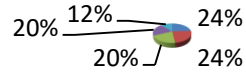
## Okulda yabancı kişilere karşı güvenlik önlemleri alınmaktadır.

- KESİNLİKLE KATILYORUM ■ KATILYORUM
- KARARSIZIM ■ KISMEN KATILYORUM
- KATILMIYORUM



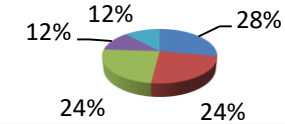
## Okulumuzda yeterli miktarda sanatsal ve kültürel faaliyetler düzenlenmektedir.

- KESİNLİKLE KATILYORUM ■ KATILYORUM
- KARARSIZIM ■ KISMEN KATILYORUM
- KATILMIYORUM



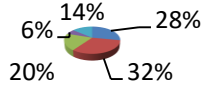
## Okul her zaman temiz ve bakımlıdır.

- KESİNLİKLE KATILYORUM ■ KATILYORUM
- KARARSIZIM ■ KISMEN KATILYORUM
- KATILMIYORUM



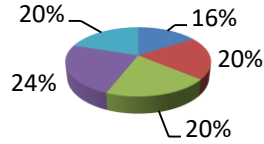
## Okulda bizleri ilgilendiren kararlarda görüşlerimiz dikkate alınır.

- KESİNLİKLE KATILYORUM ■ KATILYORUM
- KARARSIZIM ■ KISMEN KATILYORUM
- KATILMIYORUM



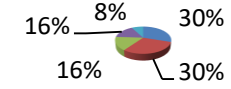
## E-Okul Veli Bilgilendirme Sistemi ile okulun internet sayfasını düzenli olarak takip ediyorum

- KESİNLİKLE KATILYORUM ■ KATILYORUM
- KARARSIZIM ■ KISMEN KATILYORUM
- KATILMIYORUM



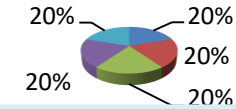
## Çocuğumun okulunu sevdiğini ve öğretmenleriyle iyi anlaşmış olduğunu düşünüyorum.

- KESİNLİKLE KATILYORUM ■ KATILYORUM
- KARARSIZIM ■ KISMEN KATILYORUM
- KATILMIYORUM



## Okul teknik araç ve gereç yönünden yeterli donanıma sahiptir.

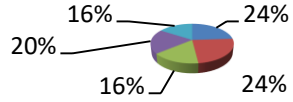
- KESİNLİKLE KATILYORUM ■ KATILYORUM
- KARARSIZIM ■ KISMEN KATILYORUM
- KATILMIYORUM





## Okulun binası ve fiziki mekanlar yeterlidir.

■ KEŞİNLİKLE KATILYORUM ■ KATILYORUM  
■ KARASIZIM ■ KISMEN KATILYORUM  
■ KATILMIYORUM



### Sonuç olarak iyileştirmeye açık olan alanlar olarak şunlar tespit edilmiştir :

- Okula ulaşım imkanları kısıtlıdır.
- Okulda spor salonu ve uygulama camisi yoktur.

### Sonuç olarak güçlü olan yönlerimiz olarak şunlar tespit edilmiştir :

- Okul idaresi ve öğretmenleri genç ve dinamiktir.
- Okul her zaman temiz ve bakımlıdır.

### **GZFT (Güçlü, Zayıf, Fırsat, Tehdit) Analizi**

Okulumuzun temel istatistiklerinde verilen okul künyesi, çalışan bilgileri, bina bilgileri, teknolojik kaynak bilgileri ve gelir gider bilgileri ile paydaş anketleri sonucunda ortaya çıkan sorun ve gelişime açık alanlar iç ve dış faktör olarak değerlendirilerek GZFT tablosunda belirtilmiştir. Dolayısıyla olguyu belirten istatistikler ile algıyı ölçen anketlerden çıkan sonuçlar tek bir analizde birleştirilmiştir.

Kurumun güçlü ve zayıf yönleri donanım, malzeme, çalışan, iş yapma becerisi, kurumsal iletişim gibi çok çeşitli alanlarda kendisinden kaynaklı olan güçlülükleri ve zayıflıkları ifade etmektedir ve ayrımda temel olarak okul müdürü/müdürlüğü kapsamından bakılarak iç faktör ve dış faktör ayrımı yapılmıştır.

## **İçsel Faktörler :**

### **Güçlü Yönler**

<b>Öğrenciler</b>	<ul style="list-style-type: none"><li>• Okul idaresi ve öğretmenlerine rahatlıkla ulaşabilme</li><li>• Öğretmenlerin ders işlenişinde çeşitli yöntemler kullanıyor olması</li><li>• Okul içi ve dışının temizliği ,</li><li>• Okul binası ve diğer fiziki alanlar yeterliliği ,</li><li>• Okulun disiplinli oluşu ,</li><li>• Okulda masa tenisi – satranç gibi etkinliklerin oluşu ,</li><li>• Okulun pansiyonlu olması</li><li>• Öğretmen kadrosunun genç ve dinamik olması.</li><li>• Akıllı tahtaların olması</li><li>• Pansiyonda yemekhanenin olması</li></ul>
<b>Çalışanlar</b>	<ul style="list-style-type: none"><li>• Okulumuzda alınan kararların ortak alınması ,</li><li>• Tüm duyurular zamanında iletilmesi ,</li><li>• Objektif yönetim anlayışı ile okuldaki öğretmenler arasında ayrım yapılmaması ,</li><li>• Yöneticilerimizin yaratıcı ve yenilikçi düşüncelerin üretilmesini teşvik etmesi ,</li><li>• Okulumuzda sadece öğretmenlerin kullanımına tahsis edilmiş yerlerin yeterli olması ,</li><li>• Sınıf mevcutlarının az olması nedeniyle her öğrenci ile yakından ilgilenme imkanının olması ,</li><li>• Okul içi ve dışının temizliği ,</li><li>• Okul binası ve diğer fiziki alanların yeterliliği</li></ul>
<b>Veliler</b>	<ul style="list-style-type: none"><li>• İhtiyaç halinde okul çalışanlarına ulaşabilme,</li><li>• Okul duyurularının zamanında iletilmesi,</li><li>• Okula ilettiğimiz istek ve şikâyetlerin dikkate alınması,</li><li>• Okulda güvenlik önlemlerinin alınması, e-okul veli</li><li>• Bilgilendirme sistemi ile okul internet sayfasını düzenli takip edilebilmesi,</li><li>• Okulun her zaman temiz ve bakımlı olması,</li></ul>

	<ul style="list-style-type: none"> <li>Okul binasının ve diğer fiziki mekanların yeterli olması,</li> <li>Öğrenci mevcudunun az olması,</li> <li>Öğretmen eksiğinin bulunmaması,</li> <li>Öğretmenlerin donanımlı ve ilgili olması,</li> <li>Derslerde telefonların toplanması,</li> <li>Okulun disiplinli oluşu,</li> <li>Okul saatleri içerisinde okul dışına öğrencilerin çıkamaması,</li> <li>Bilgilendirme amaçlı velilerin aranması</li> </ul>
<b>Bina ve Yerleşke</b>	<ul style="list-style-type: none"> <li>Okulumuzdaki derslik sayısı 24 olup bu derslikler toplam kullanım alanınının 49 m2 olması</li> <li>İdari odalar ve öğretmenler odası mevcut olması</li> <li>Okulumuzda toplamda 12 adet tuvalet bulunması</li> <li>Okul binasının ve diğer fiziki mekanların yeterli olması, güvenlik kamera sisteminin bulunması</li> <li>Kantin kullanımı için ayrılmış 9 m2 alan bulunması</li> <li>Pansiyonun olması</li> </ul>
<b>Donanım</b>	<ul style="list-style-type: none"> <li>Okulumuzda 3 adet fotokopi makinesi ,2 yazıcı ,2 projeksiyon cihazı ve 1 adet televizyon bulunup , şundaki mevcut öğrenci sayımızla var olan bu donanımlar öğretmen ve öğrencilerimizin kullanımı için yeterli olması</li> </ul>
<b>Bütçe</b>	<ul style="list-style-type: none"> <li>Genel bütçe vasıtasıyla okul donatımının sağlanmış olması</li> </ul>
<b>Yönetim Süreçleri</b>	<ul style="list-style-type: none"> <li>İdari personelin nitelikli, özverili ve adil olması yanı sıra her konuda öğretmenleri destekleyen bir anlayışa sahip olması,</li> <li>Paydaşların memnuniyetini esas alması</li> </ul>
<b>İletişim Süreçleri</b>	<ul style="list-style-type: none"> <li>İletişimin yüz yüze görüşmeler, mesaj ve elektronik posta gibi yöntemlerle sağlanması ,</li> <li>Öğrenci başarı-başarısızlık, devam-devamsızlık, psiko-sosyal durumları hakkında veliye telefon, mesaj, mektup yoluyla ulaşımın düzenli olması</li> </ul>

### Zayıf Yönler

<b>Öğrenciler</b>	<ul style="list-style-type: none"> <li>Okul kantininin kapsamlı olmaması ,</li> <li>Spor salonunun olmaması ,</li> <li>Uygulama cami olmaması</li> <li>Ders saatlerinde telefonların toplanması ,</li> <li>Öğle arası okul dışına çıkış izninin olmaması ,</li> <li>Okula ulaşımın zor olması</li> </ul>
<b>Çalışanlar</b>	<ul style="list-style-type: none"> <li>Okula ulaşımında yeterli imkanların olmaması ,</li> </ul>

	<ul style="list-style-type: none"> <li>• Fizik-kimya-biyoloji laboratuvarlarının donanım eksiklerinin olması ,</li> <li>• Spor salonunun olmayışı ,</li> <li>• Okul kantinin kapsamlı olmayışı ,</li> </ul>
<b>Veliler</b>	<ul style="list-style-type: none"> <li>• Okul kantininin kapsamlı olmayışı ,</li> <li>• Okula ulaşımın sıkıntılı oluşu ,</li> <li>• Spor salonunu olmayışı</li> </ul>
<b>Bina ve Yerleşke</b>	<ul style="list-style-type: none"> <li>• Çok amaçlı sahanın bulunmaması</li> <li>• Uygulama caminin olmaması</li> </ul>
<b>Donanım</b>	<ul style="list-style-type: none"> <li>• Sınıflarda internet bağlantısı olmaması</li> <li>• Fizik-Kimya-Biyoloji laboratuvarlarının malzeme ve donanım eksikliği nedeniyle çok fazla kullanılmaması</li> <li>• Bilgisayar laboratuvarının bilgisayar masası, bilgisayar gibi donanım eksikleri nedeniyle kullanılmaması</li> </ul>
<b>Bütçe</b>	<ul style="list-style-type: none"> <li>•</li> </ul>

## **Dışsal Faktörler:**

### **Fırsatlar**

<b>Politik</b>	<ul style="list-style-type: none"> <li>• Genel ve mesleki konularla ilgili yönetmelikler ve genelgeler,</li> <li>• Kamu yönetimi reformu çalışmaları,</li> </ul>
<b>Ekonomik</b>	<ul style="list-style-type: none"> <li>• Eğitime ayrılan kaynak</li> </ul>
<b>Sosyolojik</b>	<ul style="list-style-type: none"> <li>• Nüfusun genç ve okumaya istekli olması</li> <li>• Manevi ve kültürel zenginlik</li> </ul>
<b>Teknolojik</b>	<ul style="list-style-type: none"> <li>• Teknolojinin sağladığı yeni öğrenme ve etkileşim paylaşım olanakları;</li> </ul>
<b>Mevzuat-Yasal</b>	<ul style="list-style-type: none"> <li>• Öğretmenlik Meslek Kanunu yönünde yapılan çalışmalar.</li> </ul>
<b>Ekolojik</b>	<ul style="list-style-type: none"> <li>• Okulun çevresindeki yerleşimin şehir planlamasına uygun oluşu</li> </ul>

### **Tehditler**

<b>Politik</b>	<ul style="list-style-type: none"> <li>• Eğitimdeki başarı seviyesinin AB ülkelerine göre düşük olması,</li> <li>• Destek personelin yetersiz oluşu</li> </ul>
<b>Ekonomik</b>	<ul style="list-style-type: none"> <li>• Kısıtlı okul-aile birliği bütçesi</li> <li>• Teknolojinin gelişmesiyle üretilen cihaz ve makinelerin maliyeti</li> </ul>
<b>Sosyolojik</b>	<ul style="list-style-type: none"> <li>• Yurt dışına gitme isteğinin fazla olması</li> </ul>

<b>Teknolojik</b>	<ul style="list-style-type: none"><li>• Süratle değişen teknolojiye yetişememe kaygısı,</li><li>• Bilinçsiz internet kullanımı,</li><li>• Cep telefonu kullanımının yaygınlığının derslere olan ilgiyi azaltması</li></ul>
<b>Mevzuat-Yasal</b>	<ul style="list-style-type: none"><li>• Mevzuatın sık sık değişmesi</li></ul>
<b>Ekolojik</b>	<ul style="list-style-type: none"><li>•</li></ul>

### **Gelişim ve Sorun Alanları**

Gelişim ve sorun alanları analizi ile GZFT analizi sonucunda ortaya çıkan sonuçların planın geleceğe yönelim bölümü ile ilişkilendirilmesi ve buradan hareketle hedef, gösterge ve eylemlerin belirlenmesi sağlanmaktadır.

Gelişim ve sorun alanları ayrımında eğitim ve öğretim faaliyetlerine ilişkin üç temel tema olan Eğitime Erişim, Eğitimde Kalite ve Kurumsal Kapasite kullanılmıştır. Eğitime erişim, öğrencinin eğitim faaliyetine erişmesi ve tamamlamasına ilişkin süreçleri; Eğitimde kalite, öğrencinin akademik başarısı, sosyal ve bilişsel gelişimi ve istihdamı da dâhil olmak üzere eğitim ve öğretim sürecinin hayata hazırlama evresini; Kurumsal kapasite ise kurumsal yapı, kurum kültürü, donanım, bina gibi eğitim ve öğretim sürecine destek mahiyetinde olan kapasiteyi belirtmektedir.

Eđitime Eriřim	Eđitimde Kalite	Kurumsal Kapasite
Okullařma Oranı	Akademik Bařarı	Kurumsal İletiřim
Okula Devam/ Devamsızlık	Sosyal, Kltrel ve Fiziksel Geliřim	Kurumsal Ynetim
Okula Uyum, Oryantasyon	Sınıf Tekrarı	Bina ve Yerleřke
zel Eđitime İhtiyaç Duyan Bireyler	İstihdam Edilebilirlik ve Ynlendirme	Donanım
Yabancı đrenciler	đretim Yntemleri	Temizlik, Hijyen
Hayat boyu đrenme	Ders ara gereleri	İř Gvenliđi, Okul Gvenliđi
		Tařıma ve servis

Geliřim ve sorun alanlarına iliřkin GZFT analizinden yola ıkılarak saptamalar yapılırken yukarıdaki tabloda yer alan ayırımda belirtilen temel sorun alanlarına dikkat edilmesi gerekmektedir.

## **Geliřim ve Sorun Alanlarımız**

### **1.TEMA: EđİTİM VE đRETİME ERİŐİM**

1	đrencilerdeki motivasyon eksikliđi
2	đrencilerin bařarı seviyelerinin dřk oluřu
3	Bařarısız đrencilerin yetiřtirme kurslarına ilgisizliđi
4	đretmen ve đrenci arası sosyal etkinliklerdeki yetersizlik
5	đrencilerin gereksiz yere yaptıkları devamsızlıklar
6	Nakille gelen đrencilerin okula uyumda yařadıkları sorunlar

### **2.TEMA: EđİTİM VE đRETİMDE KALİTE**

1	đrencilerimizin planlama ve hedef koyma alıřkanlıđının olmaması
2	Velilerin eđitim eksikliđi
3	Nakille gelen đrencilerin n đrenmelerindeki eksiklikler
4	đrencilerin cep telefonu ve sosyal medyaya olan bađımlılıkları

5	Öğrencilerin taşınmalı sistemle okula gelmesi
6	İlköğretimde yaşanan başarısızlıkların okulumuz sürecine yansması
7	Öğrencilerin ders araç ve gereçlerini getirmeme alışkanlığı
8	Velilerin eğitim-öğretim sürecine dahil olmaması
9	Öğrenci ve velilerin sosyal , kültürel faaliyetler ile ders dışı etkinliklere katılımında gönülsüz olmaları
10	Öğrencilerin yurtdışına gitme isteđi

### 3.TEMA: KURUMSAL KAPASİTE

1	Spor salonu olmaması
2	Okul uygulama camisinin olmaması
3	Okulun şehir merkezine uzak olması
4	Futbol ve voleybol oyun alanlarının olmaması
5	
6	
7	

# BÖLÜM 3 :

# MİSYON, VİZYON VE TEMEL DEĞERLER



## **BÖLÜM III: MİSYON, VİZYON VE TEMEL DEĞERLER**

Okul Müdürlüğümüzün Misyon, vizyon, temel ilke ve değerlerinin oluşturulması kapsamında öğretmenlerimiz, öğrencilerimiz, velilerimiz, çalışanlarımız ve diğer paydaşlarımızdan alınan görüşler, sonucunda stratejik plan hazırlama ekibi tarafından oluşturulan Misyon, Vizyon, Temel Değerler; Okulumuz üst kuruluna sunulmuş ve üst kurul tarafından onaylanmıştır.

### **MİSYONUMUZ:**

Boş zamanlarını; kendisine, ailesine ve topluma yararlı işlerle değerlendiren, milli kültür değerlerine saygılı, yaratılış gayesini bilen, toplumda sivrilen, örnek gösterilen ve inançlarına bağlı, bilgili bireyler yetiştirmek.

### **VİZYONUMUZ:**

Kurumsal kimliği ve sunduğu hizmetlerle örnek alınan, kültürel mirası değerlendirebilen, yaşanan hayatı yorumlayabilen, problemlere çözüm üretebilen, mesleğinde önder, saygılı ve sorumlu bireyleri yetiştiren bir kurum olmayı başarmaktır.

### **TEMEL DEĞERLERİMİZ:**

- 1) Atatürk ilke ve inkılâplarını esas almak ,
- 2) Araştırma ve gelişmeye açık bireyler yetiştirmek ,
- 3) Hedeflerine ulaşmada yılmadan çalışan gençler yetiştirebilmek ,
- 4) Çözüm odaklı yaklaşımlar sunmak ,
- 5) Tüm ilişkilerde insana saygı esasını uygular; çalışan ve hizmet alanların beklenti duygu ve düşüncelerine değer veririz.
- 6) Bireysel ve grup başarılarının teşvik edildiği bir çalışma ortamını sağlamak ,
- 7) Mesleğimizin etik kural ve ilkelerini yerine getirebilmek ,
- 8) Eğitime yapılan yatırımı kutsal sayar, her türlü desteği veririz.
- 9) Hoşgörülü ve vefalı olmaya değer veririz.
- 10) Dürüstlüğe önem verir, doğruluğun değerini biliriz.

# BÖLÜM 4 :

## AMAÇ, HEDEF VE EYLEMLER

## BÖLÜM IV: AMAÇ, HEDEF VE EYLEMLER

### TEMA I: EĞİTİM VE ÖĞRETİME ERİŞİM

Eğitim ve öğretime erişim okullaşma ve okul terki, devam ve devamsızlık, okula uyum ve oryantasyon, özel eğitime ihtiyaç duyan bireylerin eğitime erişimi, yabancı öğrencilerin eğitime erişimi ve hayat boyu öğrenme kapsamında yürütülen faaliyetlerin ele alındığı temadır.

**STRATEJİK AMAÇ 1 :** Kayıt bölgemizde yer alan çocukların okulumuzu tanımları sağlanarak , İmam hatip eğitimde öğrencilerin hakkı olan örgün ve yaygın eğitime erişmelerini ve bu eğitimi tamamlamalarını sağlayacak imkânlar sunmak.

**Stratejik Hedef 1.1.** Kayıt bölgemizde yer alan çocukların okulumuzu tanımlarını sağlayarak mevcut öğrenci sayısı arttırılacak , öğrencilerin devamsızlık sorunları giderilecek , yeni kayıt öğrencilerin okula uyum sorunlarını kolaylaştırıcı oryantasyon etkinlikleri düzenlenecek , okulun özel eğitime ihtiyaç duyan bireyler tarafından kullanımını kolaylaştırmak için uygun ortamlar sağlamak.

#### Performans Göstergeleri

No	PERFORMANS GÖSTERGESİ	Mevcut	HEDEF				
		2018	2019	2020	2021	2022	2023
PG.1.1.a	Kayıt bölgesindeki öğrencilerden okula kayıt yaptırılanların oranı(%)	18	20	22	24	26	30
PG.1.1.b	İlkokul birinci sınıf öğrencilerinden en az bir yıl okul öncesi eğitim almış olanların oranı (%) (ilkokul)	-	-	-	-	-	-
PG.1.1.c	Okula yeni başlayan öğrencilerden oryantasyon eğitimine katılanların oranı (%)	80	85	90	95	95	95
PG.1.1.d	Bir eğitim ve öğretim döneminde 20 gün ve üzeri devamsızlık yapan öğrenci oranı (%)	20	18	16	14	12	10
PG.1.1.e	Bir eğitim ve öğretim döneminde 20 gün ve üzeri devamsızlık yapan yabancı öğrenci oranı (%)	-	-	-	-	-	-
PG.1.1.f	Okulun özel eğitime ihtiyaç duyan bireylerin kullanımına uygunluğu (0-1)	0	0	0	1	1	1
PG.1.1.g.	Hayat boyu öğrenme kapsamında açılan kurslara devam oranı (%) (Halk Eğitim)	-	-	-	-	-	-
PG.1.1.h.	Hayatboyu öğrenme kapsamında açılan kurslara katılan kişi sayısı (sayı) (halk eğitim)	-	-	-	-	-	-

## Eylemler

No	Eylem İfadesi	Eylem Sorumlusu	Eylem Tarihi
1.1.1	Okulun kayıt bölgesindeki 8. Sınıflar tespit edilecek , her yıl Nisan ayında okul tanıtım etkinlikleri düzenlenecektir.	Okul Müdür Yardımcısı	01 Mart – 30 Nisan
1.1.2	Devamsızlık yapan öğrencilerin tespiti ve erken uyarı sistemi için çalışmalar yapılacaktır.	Okul Müdür Yardımcısı	01 Eylül – 20 Eylül
1.1.3	Velilere devamsızlık bilgilerinin günlük iletilecek ve devamsızlık yapan öğrencilerin velileri ile özel aylık toplantı ve görüşmeler yapılacaktır.	Sınıf Rehber Öğretmenleri	Her ayın son haftası
1.1.4	Geç kalan öğrencilerin aileleriyle görüşmeler yapılacak	Sınıf Rehber Öğretmenleri	Her ayın son haftası
1.1.5	Her dönem periyodik veli toplantılarının yapılması ve katılımı artırıcı çalışmaların gerçekleştirilmesi	Okul Yönetimi	01 Eylül – 15 Haziran
1.1.6	9. sınıf öğrencilerine okulumuz ve kurallarını tanıtıcı öğrenci veli oryantasyon etkinlikleri yapılacaktır.	Okul Müdür Yardımcısı	01 Eylül – 30 Eylül
1.1.7	Okulun özel eğitime ihtiyaç duyan bireylerin kullanımının kolaylaştırılması için rampa ve asansör eksiklikleri tamamlanacaktır.	Okul Müdürü	Mayıs 2019

Eđitim ve đretimde kalitenin artırılması bařlıđı esas olarak eđitim ve đretim faaliyetinin hayata hazırlama iřlevinde yapılacak alıřmaları kapsamaktadır.

Bu tema altında akademik bařarı, sınav kaygıları, sınıfta kalma, ders bařarıları ve kazanımları, disiplin sorunları, đrencilerin bilimsel, sanatsal, kltrel ve sportif faaliyetleri ile istihdam ve meslek edindirmeye ynelik rehberlik ve diđer mesleki faaliyetler yer almaktadır.

**STRATEJİK AMAC 2:** đrencilerimizin geliřmiř dnyaya uyum sađlayacak řekilde donanımlı bireyler olabilmesi iin eđitim ve đretimde kaliteyi arttırmak. Okulumuzdan mezun olan đrencilerin yeterlik belgesi olarak İmam-Hatiplik mesleđine yerleřtirmek

**Stratejik Hedef 2.1** đrencilerin ruhsal, bedensel ve zihinsel geliřimlerini destekleyecek faaliyetlere katılımını sađlayarak, akademik bařarılarını ve đrenme kazanımlarını artırmalarına ynelik tedbirler almak.

### Performans Gstergeleri

No	PERFORMANS GSTERGESİ	Mevcut	HEDEF				
		2018	2019	2020	2021	2022	2023
PG.2.1.a	Sosyal,kltrel , sportif ve bilimsel faaliyetlere katılan đrenci sayısı	200	180	190	200	210	215
PG.2.1.b	đrencilerin yılsonu bařarı puan ortalamaları	58	60	62	64	65	66
PG.2.1.c	Sınıf tekrarı oranları	22	20	18	16	15	14
PG.2.1.d	Destekleme ve yetiřtirme kurslarına katılan đrenci sayısı	65	70	80	90	100	110
PG.2.1.e	Destekleme ve yetiřtirme kurslarından memnuniyet oranı	80	85	90	95	96	100
PG.2.1.f	đrenci bařına dřen kitap sayısı	3	4	5	6	7	8
PG.2.1.g	Lisans ve nlisans Yerleřme Oranı (%)	12	13	14	15	16	17

### Eylemler

No	Eylem İfadesi	Eylem Sorumlusu	Eylem Tarihi
----	---------------	-----------------	--------------

2.1.1	Tüm paydaşlarla kültürel/sosyal faaliyetler düzenlemek. Sosyal kulüpleri, öğrenci ve öğretmenlerimizi sosyal sorumluluk projelerine yönlendirmek.	Okul Müdür Yardımcısı	15 Eylül – 15 Haziran
2.1.2	Öğrencilerin ders başarılarını artmasını sağlayacak motive edici ve sınav kaygılarını giderici rehberlik faaliyetleri yapmak. Öğrenci sorunlarını tespit ederek giderilmesini sağlamak.	Sınıf Rehber Öğretmenleri	15 Eylül – 15 Haziran
2.1.3	Başarısızlık nedenleri analizi yapıp gerekli önlemleri almak	Sınıf Rehber Öğretmenleri	15 Eylül – 15 Haziran
2.1.4	Destekleme ve yetiştirme kursları açmak.	Okul Yönetimi	01 Ekim – 15 Mayıs
2.1.5	Okul kütüphanesi donanımını artırmak, Çok kitap okuyan öğrencileri ödüllendirmek.	Okul Müdürü	15 Eylül – 15 Haziran
2.1.6	Üniversiteye hazırlık kursları açmak , üniversiteyi kazanan öğrencilerimize destek olmak , ödüllendirmek.	Okul Yönetimi	15 Eylül – 15 Haziran

**STRATEJİK AMAÇ 2:** Öğrencilerimizin gelişmiş dünyaya uyum sağlayacak şekilde donanımlı bireyler olabilmesi için eğitim ve öğretimde kaliteyi arttırmak.

**Stratejik Hedef 2.2** Uygulamalı hitabet derslerinde öğrencilere fırsat vermek,camilerde uygulamalı çalışmalar yapmak.

### Performans Göstergeleri

No	PERFORMANS GÖSTERGESİ	Mevcut	HEDEF				
		2018	2019	2020	2021	2022	2023
PG.2.2.a	Mesleki rehberlik faaliyet sayısı	2	3	4	5	6	7
PG.2.2.b	Sınav kaygısı yaşayan öğrenci oranı (%)	60	50	40	30	20	20
PG.2.2.c	Mesleki yarışmalara katılan öğrenci sayısı	48	55	60	65	70	75

### Eylemler

No	Eylem İfadesi	Eylem Sorumlusu	Eylem Tarihi
2.2.1	Sınav kaygısını ortadan kaldırmak için rehberlik çalışmaları gerçekleştirilecektir.	Rehberlik Servisi Sınıf Öğretmenleri	01 Eylül-14 Haziran

2.2.2	Camilerde uygulamalı eğitim- İmam ve Hatiplerle buluşma	Meslek öğretmenleri	01 Eylül-14 Haziran
2.2.3	Hitabet derslerinde fırsat vermek-uygulamalı eğitim	Meslek öğretmenleri	01 Eylül-14 Haziran

**STRATEJİK AMAÇ 2 :** Öğrencilerimizin gelişmiş dünyaya uyum sağlayacak şekilde donanımlı bireyler olabilmesi için eğitim ve öğretimde kaliteyi arttırmak. Okulumuzdan mezun olan öğrencilerin yeterlik belgesi alarak İmam-Hatiplik mesleğine yerleştirmek.

**Stratejik Hedef 2.3** Bölgesel ve yerel ihtiyaçlar dikkate alınarak, sektörlerin ve üst öğrenim kurumlarının ihtiyaç duyduğu bilgi birikimine sahip yaşam boyu öğrenen bireyler yetiştirmek için paydaşlar ile etkili iletişim kurmak.

### Performans Göstergeleri

No	PERFORMANS GÖSTERGESİ	Mevcut	HEDEF				
		2018	2019	2020	2021	2022	2023
PG.2.3.a	Mezunların istihdam oranı	50	52	54	58	60	65
PG.2.3.b	Kamu, özel sektör, yerel yönetimler ve STK'lar ile istihdama yönelik yapılan iş birliği/protokol sayısı	-	-	-	-	-	1
PG.2.3.c	Öğrenci , veli ve işletmeden gelen öneri sayısı	3	4	5	7	8	10

### Eylemler

No	Eylem İfadesi	Eylem Sorumlusu	Eylem Tarihi
2.3.1	Öğretmen ve Öğrencilerin yerel, ulusal ve uluslararası meslekî eğitim fuarlarına katılım sağlanacaktır. Alan tanıtım haftası düzenlemek	Okul Yönetimi	1 Eylül – 15 Haziran
2.3.2	Mezunları İzleme Birimi oluşturmak ve takibini yapmak	Okul Yönetimi	1 Eylül – 15 Haziran

2.3.3	Kamu, özel sektör, yerel yönetimler ve STK'lar ile istihdama yönelik iş birlikleri yapmak	Okul Yönetimi	1 Eylül – 15 Haziran
2.3.4	Öneri sistemi kurarak öneri kutuları oluşturmak ve gelen önerileri değerlendirmek	Okul Yönetimi	1 Eylül – 15 Haziran

### TEMA III: KURUMSAL KAPASİTE

**Stratejik Amaç 3:** Eğitim ve öğretim faaliyetlerinin daha nitelikli olarak verilebilmesi için okulumuzun kurumsal kapasitesini güçlendirmek.

**Stratejik Hedef 3.1.** İnsan kaynaklarının eğitimi ve geliştirilmesi için gerekli planlamanın yapılmasını sağlamak

#### Performans Göstergeleri

No	PERFORMANS GÖSTERGESİ	Mevcut	HEDEF				
		2018	2019	2020	2021	2022	2023
PG.3.1.a	Öğretmen başına düşen hizmet içi eğitim saati	2	3	4	5	6	7
PG.3.1.b	Lisansüstü eğitim tamamlayan personel sayısı	1	2	3	3	4	4

#### Eylemler

No	Eylem İfadesi	Eylem Sorumlusu	Eylem Tarihi
3.1.1	Hizmet içi eğitim modülündeki eğitimlerin yayınlanma tarihini çalışanlara duyurmak ve teşvik etmek	Okul Müdürü	01 Eylül – 30 Haziran
3.1.2	Yüksek lisans yapan öğretmenlere uygun programlar hazırlamak	Okul Yönetimi	01 Eylül – 30 Haziran



**Stratejik Amaç 3:** Eğitim ve öğretim faaliyetlerinin daha nitelikli olarak verilebilmesi için okulumuzun kurumsal kapasitesini güçlendirmek.

**Stratejik Hedef 3.2.** Fizik-kimya –biyoloji laboratuvarı eksikleri tamamlamak , okul kütüphanesindeki kitap sayısını artırarak daha çok öğrencinin yararlanmasını sağlamak, spor salonu ve çok amaçlı salon kurarak bu birimleri etkili ve verimli kullanımını sağlamak .

### Performans Göstergeleri

No	PERFORMANS GÖSTERGESİ	Mevcut	HEDEF				
		2018	2019	2020	2021	2022	2023
PG.3.2.a	Donanımı tamamlanan kütüphane , spor salonu , laboratuvar vb alan sayısı	3	3	4	4	5	5
PG.3.2.2	Okul kütüphanesinden faydalanan öğrenci sayısı	120	125	130	140	150	160
PG.3.2.3	Okul servislerinden memnuniyet oranı (%)	65	70	75	80	85	90
PG.3.2.4	Okul temizliğinden memnuniyet oranı (%)	55	60	65	70	80	85
PG.3.2.5	Yapılan tadilat sayısı	2	2	3	3	3	3

### Eylemler

No	Eylem İfadesi	Eylem Sorumlusu	Eylem Tarihi
3.2.1	Devlet ödeneği ve hayırsever desteği alınarak fizik-kimya-biyoloji laboratuvarlarının donanım eksiklerinin giderilmesini ve öğrencilerin kullanımına açılmasını sağlamak.	Okul Yönetimi	01 Eylül – 30 Haziran
3.2.2	Okul kütüphanesinin zenginleştirilmesini sağlamak.	Okul Yönetimi	01 Eylül – 30 Haziran

3.2.3	Okul servislerinin denetimi yapılacaktır. Öğrencilerle görüşülerek problemler tespit edilecektir.	Okul Yönetimi-Sınıf Öğretmenleri	01 Eylül – 30 Haziran
3.2.4	Temizlik konulu projeler yürütülecek, öğretmen ve öğrencilerin projede aktif yer almaları sağlanacaktır.	Okul Yönetimi-Sınıf Öğretmenleri	01 Eylül – 30 Haziran
3.2.5	Yardımcı personele yönelik görüşmeler gerçekleştirilecektir.	Okul Yönetimi	01 Eylül – 30 Haziran

**BÖLÜM 5 :**

**MALİYETLENDİRME**

## V. BÖLÜM: MALİYETLENDİRME

### 2019-2023 Stratejik Planı Faaliyet/Proje Maliyetlendirme Tablosu

Kaynak Tablosu	2019	2020	2021	2022	2023	Toplam
Genel Bütçe	9000,00	12000,00	15000,00	18000,00	21000,00	75000,00
Valilikler ve Belediyelerin Katkısı	1000,00	3000,00	5000,00	7000,00	9000,00	25000,00
Diğer (Okul Aile Birlikleri)	3600,00	4000,00	4500,00	5000,00	5500,00	22600,00
<b>TOPLAM</b>	<b>13600,00</b>	<b>19000,00</b>	<b>24500,00</b>	<b>30000,00</b>	<b>35500,00</b>	<b>122600,00</b>

# BÖLÜM 6:

## İZLEME VE DEĞERLENDİRME

## **VI. BÖLÜM: İZLEME VE DEĞERLENDİRME**

Okulumuz Stratejik Planı izleme ve değerlendirme çalışmalarında 5 yıllık Stratejik Planın izlenmesi ve 1 yıllık gelişim planının izlenmesi olarak ikili bir ayrıma gidilecektir.

Stratejik planın izlenmesinde 6 aylık dönemlerde izleme yapılacak denetim birimleri, il ve ilçe Millî Eğitim Müdürlüğü ve Bakanlık denetim ve kontrollerine hazır halde tutulacaktır.

Yıllık planın uygulanmasında yürütme ekipleri ve eylem sorumlularıyla aylık ilerleme toplantıları yapılacaktır. Toplantıda bir önceki ayda yapılanlar ve bir sonraki ayda yapılacaklar görüşülüp karara bağlanacaktır.

Halfeti Selehaddin Eyyubi Anadolu İmam Hatip Lisesi Stratejik Planı'nın onaylanarak yürürlüğe girmesiyle birlikte, Stratejik Plan uygulamasının izleme ve değerlendirmesine başlanacaktır. **İzleme**, "Halfeti Selehaddin Eyyubi Anadolu İmam Hatip Lisesi Stratejik Planı"nda ortaya konulan hedeflere ilişkin gerçekleştirmelerin sistemli olarak takip edilerek raporlaştırılmasıdır. **Değerlendirme** ise, uygulama sonuçlarının stratejik amaç ve hedeflere kıyasla ölçülmesi ve söz konusu amaç ve hedeflerin tutarlılık ve uygunluğunun analizidir. Stratejik Planın uygulanmasından sorumlu bölüm, birim ve sorumlular, plan aşamasında tespit edilmiştir. Planda yer alan amaç ve hedeflere ulaşabilmek ve çalışmaların izleme ve değerlendirmesini yapabilmek için Halfeti Selehaddin Eyyubi Anadolu İmam Hatip Lisesi stratejik plan izleme ve değerlendirme görevi "Stratejik Planlama Ekibi"ne verilmiştir. Stratejik amaçlar, hedefler, strateji ve politikalar, gerçekleştirmeler konusundaki açıklamalar, yorumlar ve mevcut durum hakkında bilgileri içeren raporlar sorumlu birimler tarafından hazırlanacaktır. İzleme ve değerlendirme ekibi, birimlerden gelen altı aylık raporların stratejik planda yer alan amaç ve hedeflerle ne derece örtüştüğünü; yapılan iyileştirmelerin sonuçlarının memnuniyete nasıl yansıdığını takip edecektir.

Raporlama Periyodu	Girdi	İlgili Birim
Her ayın son haftası	Devamsızlık yapan öğrenci velileri ile özel aylık toplantı yapılması	Sınıf Rehber Öğretmenleri
Her dönem	Veli toplantısı düzenlenmesi	Okul Yönetimi
Eylül	Oryantasyon etkinliklerinin düzenlenmesi	Okul Müdür Yardımcısı
Kasım	Öğrenci sorunlarının tespiti	Sınıf Rehber Öğretmenleri
Ekim	Başarı ve başarısızlığa neden olan etmenlerin belirlenmesi	Sınıf Rehber Öğretmenleri
Her dönemin son haftası	Çok kitap okuyan öğrencileri ödüllendirilmesi	Okul Müdürü
Ekim	Öneri sisteminin kurulması	Okul Yönetimi
Her ay sonu	Öneri kutularından gelen önerilerin değerlendirilmesi	Okul Yönetimi

## **EKLER:**

Öğretmen, öğrenci ve veli anket örnekleri klasör ekinde olup okullarınızda uygulanarak sonuçlarından paydaş analizi bölümü ve sorun alanlarının belirlenmesinde yararlanabilirsiniz.